



Mobilkran/Mobilbagger

248

# FORTSCHRITT

## T 188





# T 188 – der Größte unter den Kleinen



Wenn Sie ein großes landwirtschaftliches Unternehmen führen, kleine und mittlere Baustellen betreiben oder Umschlagarbeiten aller Art zu erledigen haben, der T 188 hilft Ihnen.

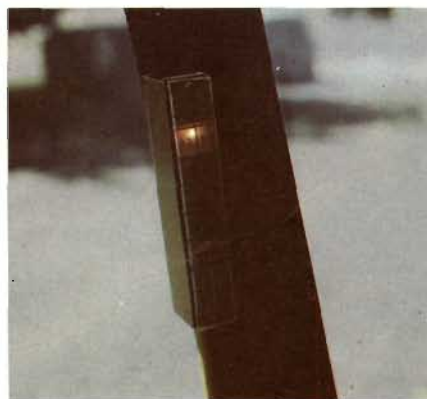
Die schnelle Umrüstbarkeit von einem Arbeitswerkzeug zum anderen, der mögliche Einsatz als Bagger oder Hebezeug sind Pluspunkte, die Ihnen diese Maschine bietet.

Die gelungene Kombination von  
hohem technischen Stand  
hoher Leistung und  
Wartungsfreundlichkeit

ermöglichen Ihnen den rationellen Einsatz des neuen T 188 aus Weimar.

Der hydraulische Fahrtrieb mit zwei Geschwindigkeitsstufen und einem maximalen Steigvermögen von 50 Prozent garantiert dem T 188 eine beachtliche Wendigkeit im Gelände.

Das Fahrwerk ist mit einem zwangsweisen Allradantrieb mit Mitteldifferential- und Differentialsperren ausgerüstet. Dadurch ergeben sich optimale Fahreigenschaften und ein hoher Wirkungsgrad.



1	2	3
4	5	6

- 1 Geöffnete Oberwagenverkleidung als Montagebühne nutzbar
- 2 Heckklappe für Zugang zum Motor und Starterbatterien
- 3 Verstellmöglichkeiten des Auslegers

- 4 Instrumententafel in der Fahrerkabine
- 5 elektrische Tragfähigkeitsanzeige
- 6 Lichtquellen zur Ausleuchtung des Arbeitsobjektes

# Weimar T 188 – Garantie für Temperament, Kraft und Tempo

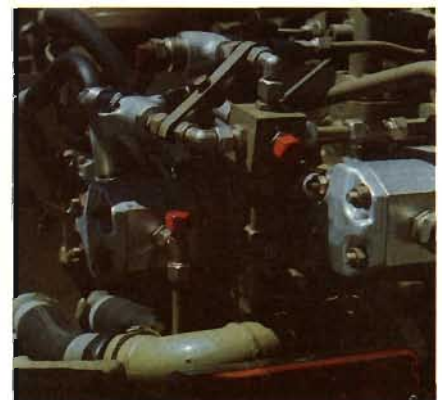
Um einen maximalen Wirkungsgrad der einzelnen Hydraulikaggregate zu ermöglichen, haben wir eine neuartige Logiksteuerung entwickelt. Dadurch stellen die Hydraulikpumpen immer nur die Ölmenge zur Verfügung, die von den Verbrauchern benötigt wird.

Die Kabine wurde so gestaltet, daß der Fahrer auch am Ende eines 8stündigen Arbeitstages noch eine volle Leistung bringen kann.

Der bequeme Sitz, die günstige Anordnung der Bedienelemente und das freie Blickfeld bieten positive ergonomische Bedingungen.

Der leistungsgedrosselte Dieselmotor ist elastisch auf dem Gegengewicht gelagert. Dadurch wird eine optimale Dämpfung der Schwingungen und der Geräuschentwicklung erreicht.

Zum Produktionsanlauf stehen 22 Arbeitswerkzeuge und Umrüstsätze zur Verfügung.



7 | 8  
9 | 10 | 11

7 T 188 im Tieflöffeleinsatz  
8 T 188 beim Reinigen von Straßengräben

9 Ausgefahrener Stützfuß zur Erhöhung der Standsicherheit  
10 Blick von unten auf die Antriebselemente des Unterwagens

11 Kontrollpunkte im Hydrauliksystem



# T 188 –

## Vielfalt im Einsatz – ein Plus für Sie!



### Varianten des T 188

**T 188-A 02**  
Maschine mit Abstützung an der Hinterachse

**T 188-A 03**  
Maschine mit Abstützung an der Hinterachse und Planierschild an der Vorderachse

**T 188-A 04**  
Maschine mit Abstützungen an der Vorder- und Hinterachse

### Technische Daten

Breite	2 500	mm
Höhe in Transportstellung	3 500	mm
Länge in Transportstellung	6 800	mm
Masse der Grundmaschine je nach Ausrüstung	10 800–11 500	kg
Tragfähigkeit	36	kN
Greifervolumen	0,25–1,0	m <sup>3</sup>
Löffelvolumen	0,16–0,40	m <sup>3</sup>
Schürfkraft max.	65	kN
max. Hakenhöhe	7 300	mm
max. Reichweite	7 050	mm
Max. Grabtiefe	3 800	mm
Fahrgeschwindigkeit max.	20,0	km/h
Steigfähigkeit	50	%
Kraftstoffbedarf	7 ... 8,5	LDK/Betriebsstunde (in Abhängigkeit von den Einsatzbedingungen)
Geräuschentwicklung in der Kabine	80	dB (AS)



**VEB**  
**Weimar-Werk**  
Betrieb im  
Kombinat Fortschritt  
Landmaschinen  
DDR – Weimar  
5300



**FORTSCHRITT**  
Landmaschinen  
Export-Import  
Volkseigener  
Außenhandelsbetrieb  
der DDR  
DDR – Berlin  
1185

Wir sind bestrebt, unsere Erzeugnisse ständig weiter zu entwickeln.  
Ausführung und technische Daten können sich deshalb ändern  
und sind erst nach schriftlicher Bestätigung durch den Hersteller verbindlich.